



RAPPORT D'ACTIVITÉ 2022



SOMMAIRE

1.EDITO	3
2.NOTRE ASSOCIATION	4
2.1 Un projet associatif réaffirmé	4
2.2 Une gouvernance plurielle	5
2.3 Une organisation interne structurée et cohérente	5
2.4 Une ARML nouvellement créée	5
2.5 Une couverture territoriale de proximité	6
3.CHIFFRES CLES 2022	8
3.1 Notre activité en Guadeloupe	8
3.2 Notre activité par communes	9
4.LES JEUNES	10
4.1 Le repérage des jeunes invisibles	10
4.2 Le profil moyen des jeunes	11
4.3 Les jeunes accueillis	12
4.4 Les jeunes accompagnés	13
5.LES PARCOURS D'ACCOMPAGNEMENT	14
5.1 LE CEJ	14
5.2 Le PACEA	15
5.3 L'accompagnement des plus vulnérables	15
5.4 Le PPAE	15
6.LES THEMATIQUES DE L'ACCOMPAGNEMENT	16
6.1 La formation	16
6.2 L'emploi et l'alternance	19
6.3 La citoyenneté	22
6.4 L'accompagnement social : Logement, Santé, Mobilité, Culture/Sport/Loisirs	23
6.5 Les aides financières	24
7.BILAN RESSOURCES HUMAINES	26
8.BILAN FINANCIER	28
9.BILAN COMMUNICATION	30
7.1 Nos outils de communication digitaux	30
7.2 Nos actions	30
10.PERSPECTIVES	32

Edito



Garantir un égal accès de tous les jeunes au droit à l'accompagnement et à une autonomie professionnelle et sociale est un objectif majeur de la Mission Locale de Guadeloupe. Ce dessein est au cœur de l'identité du réseau national des Missions Locales et de ses actions.

Si la Mission Locale de Guadeloupe est une Mission Locale Régionale et Départementale, sa gouvernance, son organisation et son offre de service s'inscrivent dans le cadre commun de référence de l'offre de service des Missions Locales.

Ainsi, depuis sa création en 1991, la Mission Locale de Guadeloupe n'a cessé d'œuvrer à l'insertion professionnelle et sociale des jeunes de sa Région.

En 30 ans, l'association a pris son essor, elle a su évoluer pour s'adapter à son environnement et aux besoins des jeunes. Dans un contexte toujours plus fluctuant, incertain et complexe, la Mission Locale doit conserver cette agilité et cette capacité d'évolution permanente pour accompagner au mieux les jeunes et les aider à trouver leur place dans la société guadeloupéenne.

Elle inscrit son action dans un contexte local particulier avec 57% de taux chômage chez les jeunes, une crise sanitaire et un contexte social tendu qui ont particulièrement touché cette partie de la population. Plus que jamais après les mouvements sociaux que nous avons connus fin 2021, le rôle de la Mission Locale est essentiel pour l'avenir de notre jeunesse.

Depuis 2021, l'anxiété créée par la crise sanitaire

et la crise sociale a laissé place à l'ambition et à l'action.

Dans ce contexte, nous avons mené une réflexion sur nos enjeux et perspectives pour réaffirmer notre engagement au service de l'insertion des jeunes. Après une étape préalable de diagnostic interne et externe réalisé avec les jeunes, les salariés, les partenaires, les employeurs et la gouvernance, cette réflexion a donné naissance à notre projet associatif, véritable carte d'identité de notre association, et à notre Projet stratégique MIL'DEFIS 2027, qui nous projette dans l'avenir en définissant l'ambition et les grandes orientations stratégiques que la Mission Locale de Guadeloupe souhaite mettre en œuvre pour les 5 années à venir.

Nous avons également relevé le défi de la mise en œuvre du nouveau Contrat d'Engagement Jeune (CEJ).

En 2022, une centaine de professionnels répartis sur 32 sites d'accueil et antennes à travers la Guadeloupe et son archipel (Marie-galante, la Désirade et les Saintes), mettent en œuvre la mission de l'association.

Leur engagement aux côtés des jeunes de Guadeloupe a rendu possible les réalisations que vous pouvez découvrir au fil de votre lecture.

Mr Jean Bardail

Président de la Mission Locale Guadeloupe

Notre association

▶ UN PROJET ASSOCIATIF REAFFIRME

NOTRE MISSION :

Accompagner chaque jeune de manière globale et individualisée dans son insertion professionnelle, sociale et citoyenne, en l'appuyant dans sa recherche d'emploi et de formation et en répondant à ses besoins les plus larges (logement, santé, mobilité, etc.), en réseau avec les partenaires locaux sur les territoires

NOTRE VISION :

Rendre les jeunes autonomes et acteurs de leurs projets d'avenir dans ce monde en évolution

NOTRE RAISON D'ÊTRE :

S'engager avec nos jeunes dans leurs transitions professionnelles et sociales afin qu'ils puissent se réaliser dans leurs projets d'avenir et leur autonomie

NOS ENJEUX :

- ▶ Exemplarité et source d'inspiration pour les jeunes
- ▶ Dynamique des territoires
- ▶ Insertion professionnelle des jeunes
- ▶ Développement économique de la Guadeloupe
- ▶ Formation professionnelle des jeunes
- ▶ Accès aux droits
- ▶ Précarité et inclusion sociale

NOS VALEURS :

Professionnalisme

Efficacité

Adaptabilité

Bienveillance

Coopération



UNE GOUVERNANCE PLURIELLE

Sous la Présidence de Monsieur Jean BARDAIL, en sa qualité de Maire de Morne-à-l'eau, les membres de l'association sont répartis en 4 collèges :

LES ASSOCIATIONS

- ACCORS...

LES ORGANISATIONS PROFESSIONNELLES ET SYNDICALES

- l'UDE-MEDEF,
- la CGPME...

LES ELUS

- le Conseil Régional,
- le Conseil Départemental,
- les Etablissements Publics de Coopération Intercommunale (EPCI),
- les municipalités.

LES REPRESENTANTS DE L'ETAT ET DES ETABLISSEMENTS PUBLICS

- La Préfecture,
- la Direction de l'Economie, de l'Emploi, du Travail et des Solidarités (DEETS),
- la Délégation Régionale Académique à la Jeunesse, à l'Engagement et aux Sports (DRAJES),
- le Pôle Emploi,
- la Chambre de Commerce et de l'Industrie (CCI)...

Le Conseil d'Administration sera renouvelé lors des élections prévues courant 2023.

UNE ORGANISATION INTERNE STRUCTUREE ET COHERENTE

Sous la direction de Madame Catherine CHOMEREAU-LAMOTTE, notre organisation interne est la suivante :

AIOA

Accueil Information
Orientation et
Accompagnement

- 4 responsables de secteurs et 45 salariés,
- En charge d'accueillir, de diagnostiquer et d'accompagner globalement le jeune tout au long de son parcours jusqu'à l'atteinte de ses objectifs.

EFAS

Emploi Formation
Action Sociale

- 2 responsables et 31 salariés
- En charge de créer, d'animer et de mettre en œuvre l'offre de service de la Mission Locale pour les jeunes et les entreprises.

SERVICES SUPPORTS

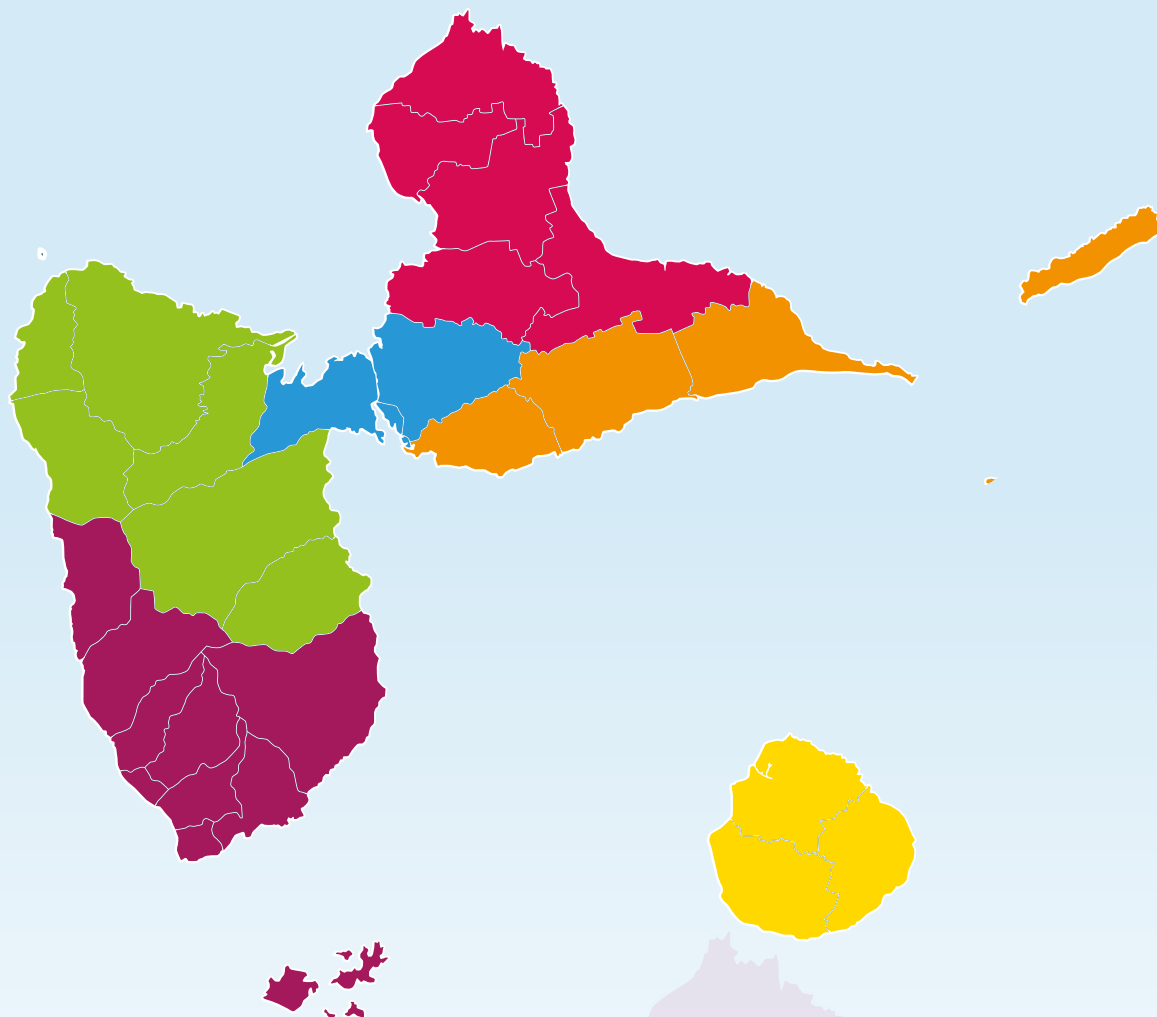
- **Direction et Communication** : 1 Directrice, 1 Directeur adjoint, 1 Attachée de direction et 1 salarié
- **Systèmes d'Information et qualité** : 1 Directeur adjoint et 5 salariés
- **Administratif et Financier** : 1 Responsable et 2 salariés
- **Ressources Humaines** : 1 Responsable et 1 salarié

UNE ARLM NOUVELLEMENT CRÉÉE

Le 5 décembre 2022, cinq Missions Locales d'outre-mer se sont réunies pour fonder l'Association Régionale des Missions Locales des Antilles-Guyane, placée sous la présidence de Madame Claudie VETRO (Présidente de la Mission Locale du Centre de la Martinique).

Notre Président, M. Jean BARDAIL et ses homologues Présidents des autres Mission Locales fondatrices, en assurent conjointement la vice-présidence.

▶ UNE COUVERTURE TERRITORIALE DE PROXIMITE



ZONE CAP EXCELLENCE

- ▶ LES ABYMES (3)
- ▶ BAIE-MAHAULT (2)
- ▶ POINTE-À-PITRE (2)

ZONE NORD GRANDE-TERRE

- ▶ MORNE-À-L'EAU
- ▶ LE MOULE
- ▶ PETIT-CANAL
- ▶ ANSE-BERTRAND

ZONE NORD BASSE-TERRE

- ▶ LAMENTIN
- ▶ SAINTE-ROSE
- ▶ DESHAIES
- ▶ POINTE-NOIRE
- ▶ PETIT-BOURG
- ▶ GOYAVE

ZONE MARIE-GALANTE

- ▶ SAINT-LOUIS
- ▶ CAPESTERRE-DE-MARIE-GALANTE
- ▶ GRAND-BOURG

ZONE RIVIERA DU LEVANT

- ▶ SAINTE-ANNE
- ▶ LE GOSIER (2)
- ▶ SAINT-FRANCOIS

ZONE GRAND SUD CARAÏBES

- ▶ SAINT-CLAUDE (2)
- ▶ GOURBEYRE
- ▶ TROIS-RIVIERES
- ▶ VIEUX-HABITANTS
- ▶ BAILLIF
- ▶ CAPESTERRE-BELLE-EAU
- ▶ BOUILLANTE

► Ouverture d'une nouvelle antenne à MORNE-A-L'EAU

Le 2 décembre 2022, nous avons inauguré notre nouvelle antenne du Nord-Grande-Terre située à Morne-À-L'eau, en plein cœur de ville. Cette antenne accueille notre troisième espace coworking REV AN MWEN dédié aux jeunes.

Personnes présentes de gauche à droite : M. Alexandre ROCHATTE, Préfet de Région (08/2020-01/2023) – M. Jean BARDAIL, Maire de Morne-à-l'eau et Président de la Mission Locale Guadeloupe – Mme la représentante du Conseil Départemental



► RÉNOVATION DE L'ANTENNE DE SAINTE-ANNE

► CRÉATION DE 3 ESPACES COWORKING



Aux Abymes,
financé par



À Sainte-Anne,
financé par



À Morne-à-l'eau,
financé par



Personnes présentes de gauche à droite : M. Patrice PHOUDIAH, Directeur commercial de la Caisse d'Épargne CEPAC – M. Alex FALEME, Président de la Caisse d'Épargne CEPAC – Mme Catherine CHOMEREAU-LAMOTTE, Directrice de la Mission Locale Guadeloupe – M. Jean BARDAIL, Président de la Mission Locale Guadeloupe

Personnes présentes de gauche à droite : M. Francis LUDGER, Directeur de l'emploi et de la cohésion sociale à la CARL – Mme Pascale LOUBER, Responsable de secteur de la Mission Locale Guadeloupe – Mme Evelyne VACHER-CHERAL, Adjointe au Maire de Ste-Anne – M. Francis BAPTISTE, Maire de Ste-Anne – Mme Nicole SINIVASSIN, Vice-Présidente de la CARL – Mme Catherine CHOMEREAU-LAMOTTE, Directrice de la Mission Locale Guadeloupe – Mme Guylène BERTHELOT, Responsable du Service Emploi et Insertion à la Direction de l'Emploi et de la Cohésion Sociale à la CARL

Personnes présentes de gauche à droite : M. Jean BARDAIL, Maire de Morne-à-l'eau et Président de la Mission Locale Guadeloupe – Mme Catherine CHOMEREAU-LAMOTTE, Directrice de la Mission Locale Guadeloupe – M. Guy LOSBAR, Président du Conseil Départemental

Chiffres clés 2022

▶ NOTRE ACTIVITÉ EN GUADELOUPE

50,3% Taux d'insertion 2022

17 462
jeunes en contact
↗ +26,1% par rapport à 2021



9 383
jeunes accompagnés
↗ +19,1% par rapport à 2021
dont **1228** vulnérables
(BRSA, SNLP-ASE, Autres)



2 710 jeunes
en 1er accueil
↘ -5,8% par rapport à 2021



8 438 385 €
Aides financières
(CEJ, PACEA, GJ, FAJ accordé)
↗ +62,3% par rapport à 2021



2 537
jeunes entrés en emploi
↗ +4,9% par rapport à 2021
dont **598** jeunes entrés
en alternance
↘ -0,2% par rapport à 2021



1 697
Jeunes entrés en formation
↗ +8,6% par rapport à 2021
dont **374** Jeunes entrés
en retour scolaire
↗ +92,8% par rapport à 2021



482
jeunes entrés
en service civique
↗ +17,8% par rapport à 2021



3 692
Jeunes entrés en
dispositifs
2 209 jeunes entrés en CEJ
finançable (**2 093** CEJ et **116** GJ)
1 148 jeunes entrés en PACEA



▶ NOTRE ACTIVITÉ PAR COMMUNES

	Jeunes en contact	Jeunes accompagnés	Jeunes en 1er accueil	Jeunes entrés en Emploi/ Alternance/ Service Civique	Jeunes entrés en formation (dont retour scolaire)	Jeunes entrés en CEJ/GJ	Jeunes PACEA en cours	Montants d'allocations versés (CEJ/GJ/ PACEA)	Montants FAJ accordés
CAPEX	Baie-Mahault	1146	620	175	203	90	164	462 187 €	11 192 €
	Les Abymes	3089	1741	494	603	303	353	1 622 358 €	83 831 €
	Pointe-à-Pitre	1002	508	164	149	96	162	537 862 €	28 446 €
	CAPEX	5237	2869	833	955	489	689	2 622 407 €	123 469 €
CARL	La Désirade	45	17	6	5	3	5	10 784 €	850 €
	Le Gosier	882	561	187	181	92	90	314 900 €	27 313 €
	Sainte-Anne	901	607	160	196	122	169	594 334 €	28 155 €
	Saint-François	855	412	95	120	94	127	362 574 €	39 845 €
	CARL	2683	1597	448	502	311	391	1 282 592 €	96 163 €
CANGT	Anse-Bertrand	123	80	27	18	11	27	46 115 €	2 350 €
	Le Moule	1212	487	118	185	104	110	359 365 €	29 978 €
	Morne-à-l'Eau	621	385	111	121	71	96	318 425 €	20 177 €
	Petit-Canal	296	185	50	52	47	58	169 305 €	1 350 €
	Port-Louis	303	148	33	39	25	23	90 817 €	280 €
	CANGT	2555	1285	339	415	258	314	984 026 €	54 135 €
CANBT	Deshaies	153	89	21	25	15	36	87 021 €	3 626 €
	Goyave	454	149	58	45	19	24	91 342 €	0 €
	Lamentin	643	392	130	186	96	66	263 019 €	14 374 €
	Petit-Bourg	681	371	132	121	85	55	317 397 €	9 844 €
	Pointe-Noire	250	175	29	60	34	52	261 891 €	3 540 €
	Sainte-Rose	768	389	152	150	97	98	247 198 €	6 694 €
	CANBT	2949	1565	522	587	346	331	1 267 869 €	38 078 €
CAGSC	Baillif	254	128	52	40	15	30	113 766 €	3 950 €
	Basse-Terre	591	328	96	62	46	105	410 016 €	6 345 €
	Bouillante	365	205	38	64	31	45	204 825 €	2 867 €
	Capesterre-Belle-Eau	1034	395	129	119	50	89	346 550 €	4 800 €
	Gourbeyre	331	154	53	44	17	38	161 914 €	1 764 €
	Saint-Claude	301	136	45	32	18	34	122 429 €	0 €
	Terre-de-Bas	7	3	1	2	0	0	0 €	0 €
	Terre-de-Haut	27	2	0	1	0	0	0 €	0 €
	Trois-Rivières	223	146	53	34	14	27	98 920 €	1 140 €
	Vieux-Fort	59	22	11	6	4	4	15 879 €	0 €
	Vieux-Habitants	440	325	53	82	53	65	249 784 €	500 €
	CAGSC	3632	1844	531	486	248	437	1 724 082 €	21 366 €
	MG	Capesterre-de-Marie-Galante	101	39	5	13	14	8	29 137 €
Grand-Bourg		209	126	23	36	16	24	105 020 €	7 370 €
Saint-Louis		96	58	9	25	15	12	75 130 €	890 €
CAMG		406	223	37	74	45	47	209 287 €	14 910 €
Total général	17462	9383	2710	3019	1697	2209	8 090 263 €	348 121 €	

Les jeunes

► LE REPERAGE DES JEUNES INVISIBLES

De 2019 à 2022, nous avons mis en œuvre notre projet sélectionné dans le cadre de l'appel à projet Plan d'Investissement dans les Compétences : « Repérer et mobiliser les publics invisibles et en priorité les plus jeunes d'entre eux »

L'objectif de ce projet co-financé par l'Etat et le Conseil Régional, était de repérer 2800 jeunes sur 4 ans avec le concours d'autres partenaires, en mettant en œuvre des actions de « Aller-Vers » et de rattachage.

Les restrictions de déplacement dues à la crise sanitaire ont largement impacté ce projet basé sur la mobilité des équipes de la Mission Locale et de ses partenaires.

2933 jeunes invisibles repérés
soit 122% de l'objectif



Actions réalisées

Actions de repérage et de rattachage par le sport

Des déambulations hors les murs à la rencontre des jeunes dans toute la Guadeloupe

1 rencontre collaborative « Mil' Idées Jeunes »

1 campagne de communication « l'insertion à notre porte » sur nos réseaux sociaux

Adoption d'un nouveau logo et d'une nouvelle charte graphique

Des actions de repérage et de mobilisation des décrocheurs scolaires

Moyens mis en œuvre

Recrutement d'un community manager, d'un chargé de mission et de 2 adultes relais

3 véhicules de service floqués aux couleurs de la Mission Locale

2 APPLICATIONS MOBILES

- Shaker pour trouver toutes les offres d'emploi
- Pass Culture pour l'accès à la culture par les jeunes de 18 ans

1 site Internet permettant la préinscription en ligne
<https://missionlocaleguadeloupe.fr/>



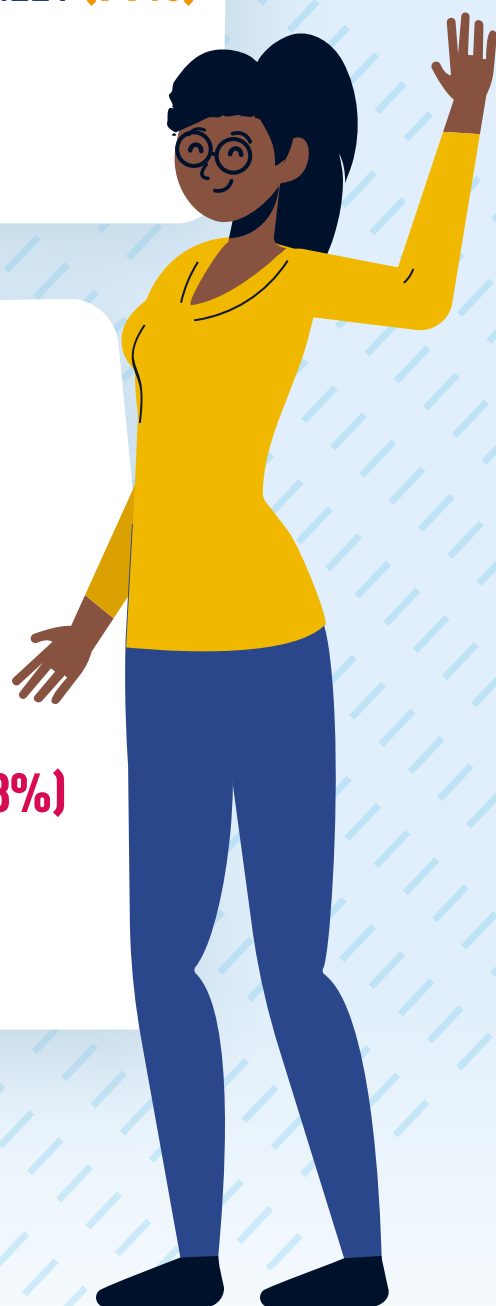
▶ LE PROFIL MOYEN DES JEUNES

Le profil moyen des jeunes accueillis

- ▶ Jeune femme ou Jeune homme (50%)
- ▶ Entre 18 et 21 ans (64%)
- ▶ Titulaire du BAC (54%)
- ▶ Ni en emploi, ni en études, ni en formation, NEET (71%)
- ▶ Habite chez ses parents (82%)
- ▶ Se déplace en transport en commun (67%)

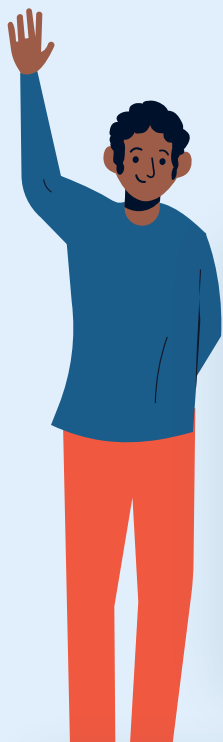
Le profil moyen des jeunes accompagnés

- ▶ Jeune femme (51%)
- ▶ Entre 22 et 25 ans (46%)
- ▶ Titulaire du BAC (50%)
- ▶ Ni en emploi, ni en études, ni en formation, NEET (73%)
- ▶ Habite chez ses parents (74%)
- ▶ Se déplace en transport en commun (66%)



▶ LES JEUNES ACCUEILLIS

En 2022, **2710 jeunes** ont été reçus en premier accueil
soit **5,8% de moins qu'en 2021**



Niveau scolaire validé

Sans diplôme	11%	(301)	36%	64%
CAP/BEP	17%	(471)	40%	60%
Bac	54%	(1464)	52%	48%
> Bac	17%	(446)	62%	38%
Non renseigné	1%	(28)	39%	61%

Age

- 18	6%	(160)	50%	(1349)	50%	(1361)
18-21	64%	(1738)	49%		51%	
22-25	29%	(777)	55%		45%	
26 +	1%	(35)	46%		54%	

Situation au regard de l'emploi

90% des nouveaux jeunes sont demandeurs d'emploi dont près de la moitié ne sont pas inscrits au Pôle Emploi

60 jeunes en emploi

50 jeunes en alternance

51 jeunes scolarisés

Zone d'habitation

QPV	10%	(262)
hors QPV et ZRR	90%	(2248)



Caractéristiques

1,8% sont RQTH* (48)

*reconnaissance de la qualité de Travailleur Handicapé

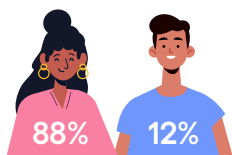
71,2% sont NEET* (1929)

*Neither in Employment nor in Education or Training.

Ce sont des jeunes de 15-24 ans, qui ne sont ni en emploi, ni en études, ni en formation.

Parentalité

5% des nouveaux jeunes accueillis **sont parents** d'au moins 1 enfant (140).



Logement

Hébergé par les parents	82%	(2219)
Hébergés par la famille	8,7%	(235)
Logement autonome	5,7%	(156)
Hébergés par des amis	1,7%	(45)
En foyer	0,7%	(20)
CHRS	0,1%	(3)
Sans hébergement	0,1%	(3)
En hôtel	0,1%	(1)
Autres	1%	(28)

Mobilité

1 tiers des nouveaux jeunes accueillis sont titulaires du **permis B** (902)

1,8% n'ont aucun moyen de transport

31% se déplacent en voiture ou en moto

1,4% se déplacent en vélo ou en cyclomoteur

65,7% se déplace en transports en commun ou scolaire

▶ LES JEUNES ACCOMPAGNÉS

En 2022, **9383 jeunes** ont débuté un accompagnement et ont bénéficié de **56 489 entretiens**,
soit **19,1% de jeunes et près de 25% d'entretiens de plus qu'en 2021**

Niveau scolaire validé

Niveau scolaire validé	Proportion	Nombre	Proportion (Femmes)	Proportion (Hommes)
Sans diplôme	10,4%	(973)	38%	62%
CAP/BEP	21,1%	(1984)	43%	57%
Bac	50,2%	(4713)	56%	44%
> Bac	12,3%	(1158)	62%	38%
Non renseigné	6%	(555)	47%	53%

Age

Age	Proportion	Nombre	Proportion (Femmes)	Proportion (Hommes)
- 18	3,4%	(319)	38%	62%
18-21	42,1%	(3953)	49%	51%
22-25	46,2%	(4367)	54%	46%
26 +	8,3%	(774)	56%	44%

Cadre d'accompagnement

+39% des jeunes entrés en accompagnement le sont dans le cadre d'un dispositif

Zone d'habitation

QPV	11%	(1046)
hors QPV et ZRR	89%	(8337)

Caractéristiques

2,1% sont RQTH* (197)

*reconnaissance de la qualité de Travailleur Handicapé

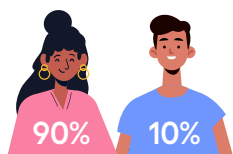
73,4% sont NEET* (6890)

*Neither in Employment nor in Education or Training.

Ce sont des jeunes de 15-24 ans, qui ne sont ni en emploi, ni en études, ni en formation.

Parentalité

9% des jeunes accompagnés **sont parents** d'au moins 1 enfant (849).



Logement

Hébergé par les parents	74%	(6963)
Hébergés par la famille	9,5%	(891)
Logement autonome	9%	(843)
Hébergés par des amis	1,8%	(166)
En foyer	0,5%	(51)
Sans hébergement	0,2%	(18)
CHRS	0,2%	(16)
hébergement nomade	0,1%	(9)
En hôtel	0,1%	(4)
En foyer de jeunes travailleurs	0,1%	(3)
Autres	4,5%	(419)

Mobilité

2 tiers des jeunes accompagnés se déplacent en transports en commun ou scolaires

36% des jeunes accompagnés sont titulaires du permis B (3347)

29% se déplacent en voiture ou en moto

2% se déplacent en vélo ou cyclomoteur

1,9% déclarent n'avoir aucun moyen de transport



Les parcours d'accompagnement

LE CEJ

Depuis mars 2022, un nouveau parcours d'accompagnement renforcé est entré en vigueur: Le Contrat d'Engagement Jeunes (CEJ).

Le jeune entré en CEJ s'engage à effectuer 15 à 20 heures d'activités par semaine dont au moins un entretien individuel avec son conseiller. L'objectif de cet accompagnement qui dure 3 à 6 mois, est l'emploi durable. A l'issue de son CEJ, le jeune peut également bénéficier de l'une des solutions structurantes que sont l'alternance, le service civique notamment.

Cet accompagnement permet aux jeunes de bénéficier d'une allocation de 520 euros par mois.

2209 jeunes entrés en CEJ finançable

Dont 2093 CEJ et 116 GJ

Dont 564 sans diplôme

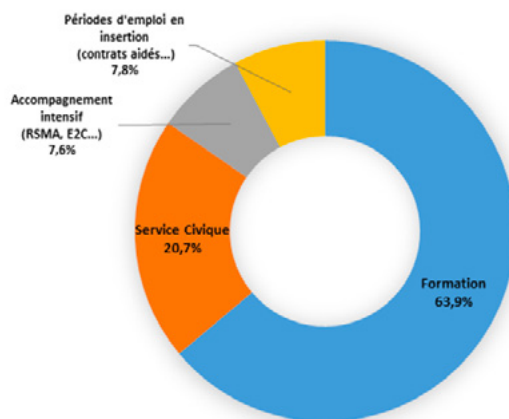
49,7% des jeunes sont présents en entretiens et en activités d'accompagnement sur la semaine complète

dont 41,6% ont eu au moins 15h d'activités d'accompagnement

dont 20,8% ont eu au moins un entretien hebdomadaire

33,1% des jeunes sont présents en solutions structurantes au moins 1 jour de la semaine

Mobilisation des solutions structurantes



7 021 583 €

Montant d'allocations versé

(dont 2 670 765€ CEJ et 4 350 818€ GJ)



ACCOMPAGNEMENT DES PLUS VULNÉRABLES

LE PACEA

Le Parcours Contractualisé d'Accompagnement vers l'Emploi et l'Autonomie (PACEA) est le cadre contractuel de l'accompagnement des jeunes par les Missions Locales. Il s'inscrit dans la démarche du Conseil en Evolution Professionnelle (CEP).

1448 jeunes entrés en PACEA

3564 jeunes sortis du PACEA
dont 25,7% en situation professionnelle à la sortie (emploi/alternance/service civique, formation/scolarité)

Montant d'allocations versé

1 068 681 €



1228 jeunes vulnérables ont été accompagnés

Taux d'insertion : **43%**

(**527** jeunes insérés)

538 jeunes Bénéficiaires du Revenu de Solidarité Active (BRSA)

Taux d'insertion : **38%**

240 jeunes issus de l'Aide Sociale à l'Enfance (SNLP-ASE)

Taux d'insertion : **76%**

450 autres jeunes vulnérables (dont 287 FAJ)

Taux d'insertion : **33%**



LE PPAE

Projet Personnalisé d'Accès à l'Emploi

154 jeunes Demandeurs d'Emploi sont entrés en suivi délégué par Pôle Emploi

21,17% des jeunes sont en situation professionnelle à la sortie (emploi/alternance/service civique, formation/scolarité)

Les thématiques de l'accompagnement

► LA FORMATION

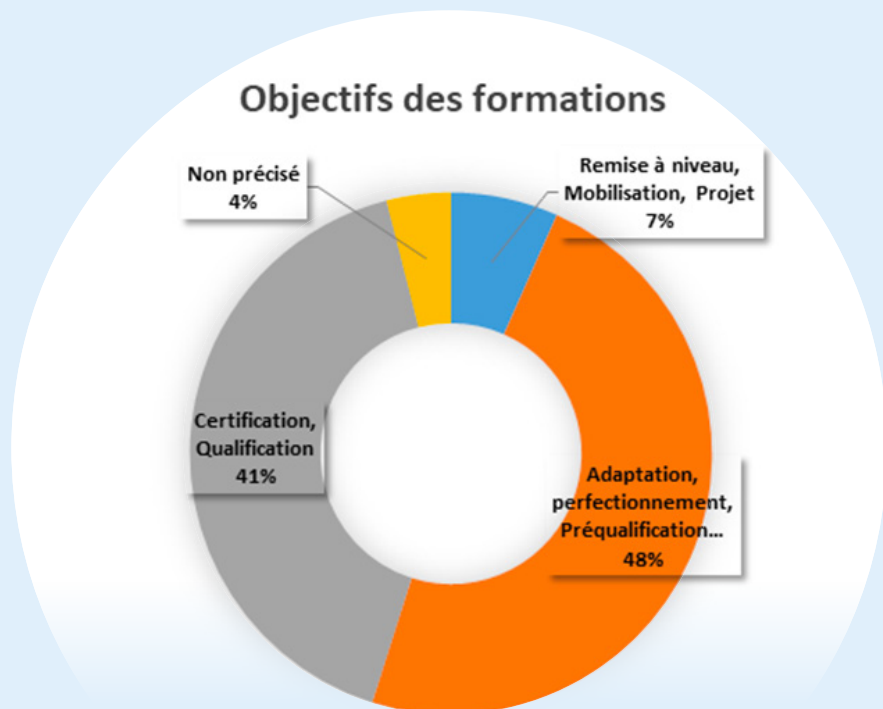
L'accès à la formation

1323 jeunes ont suivi une formation professionnelle

374 jeunes ont intégré la formation initiale (retour scolaire)

39 jeunes ont intégré l'Ecole de la deuxième chance

170 jeunes ont intégré le RSMA



Top 10 des métiers préparés en formation



- 4 TRANSPORT ET LOGISTIQUE 185
- 5 CONSTRUCTION, BÂTIMENT ET TRAVAUX PUBLICS 111
- 6 HÔTELLERIE - RESTAURATION, TOURISME, LOISIRS ET ANIMATION 101
- 7 SANTÉ 69
- 8 INSTALLATION ET MAINTENANCE 60
- 9 COMMUNICATION, MEDIA ET MULTIMÉDIA 49
- 10 AGRICULTURE ET PÊCHE, ESPACES VERTS, SOINS... 37

Le Chèque Qualification

Il s'agit d'un dispositif de prise en charge financière de la formation des jeunes, financé par le Conseil Régional.

La convention régionale de délégation de la prescription de Chèques Qualification a été prolongé en 2022.



Depuis 2021 :

780 Chèques Qualification ont été prescrits par la Mission Locale Guadeloupe, dont **452** en 2022

Pour un montant total de **3 043 697 €**, dont **1 865 001 €** en 2022

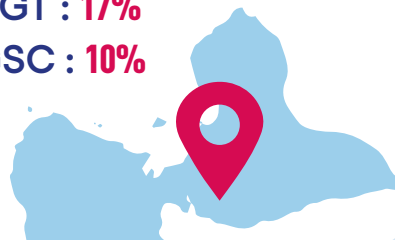
Le budget total alloué à ce dispositif est de **3 214 285,77 €**

Age des bénéficiaires

17-18	2%	(7)
19-21	35%	(112)
22-25	52%	(166)
26	32%	(10)

Zone d'habitation des bénéficiaires

CAP EXCELLENCE : 47%
(dont 20% pour Les Abymes)
CARL : 20%
CANGT : 17%
CAGSC : 10%



Les demandes des jeunes

Les deux secteurs d'activités les plus représentatifs des demandes des jeunes sont :

- ▶ Les métiers supports aux entreprises (**29%**),
- ▶ Le commerce (**20%**).

Les formations suivies sont majoritairement sanctionnées par un **diplôme de niveau 3** (CAP, BEP).



La lutte contre l'illettrisme et l'illectronisme

19% des jeunes accompagnés rencontrent des difficultés d'insertion liées à la non maîtrise des savoirs de base (1810 jeunes).

Depuis 2020, la Mission Locale Guadeloupe réalise avec chaque jeune volontaire, une évaluation de ses savoirs de base.

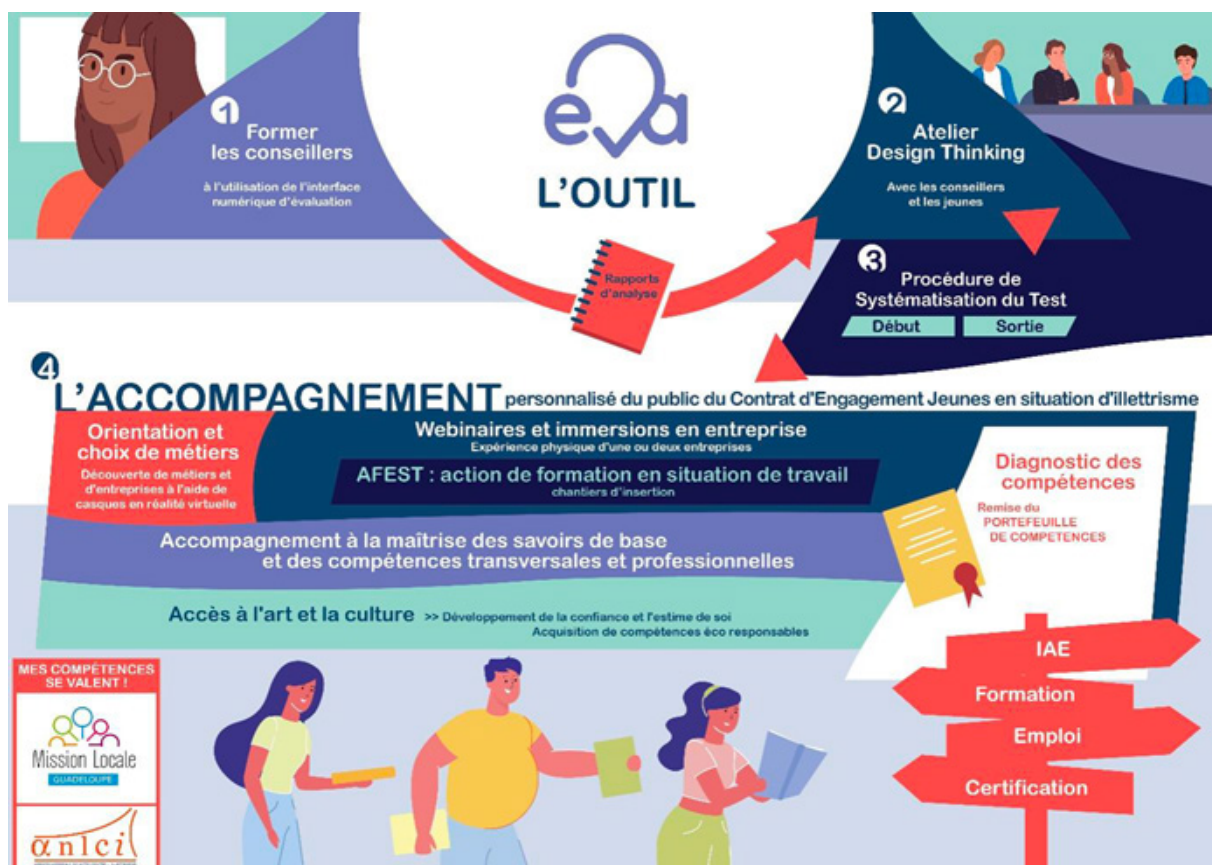
L'outil de détection d'une situation d'illettrisme potentielle est EVA, un « serious game » numérique accessible depuis son mobile.

En 2022, **1233 jeunes accompagnés de niveau scolaire infra Bac ont réalisés une évaluation de leurs savoirs de base avec l'outil EVA. Il en résulte que 18% de ces jeunes présentent une situation d'illettrisme potentiel en 2022.**

Le projet « Mes compétences se valent »

La Mission Locale expérimente une offre de parcours destiné aux jeunes en situation d'illettrisme, de faible niveau de formation, ayant des difficultés d'apprentissage ou de maîtrise des savoirs de base.

60 jeunes sont sur le point d'intégrer ce parcours.



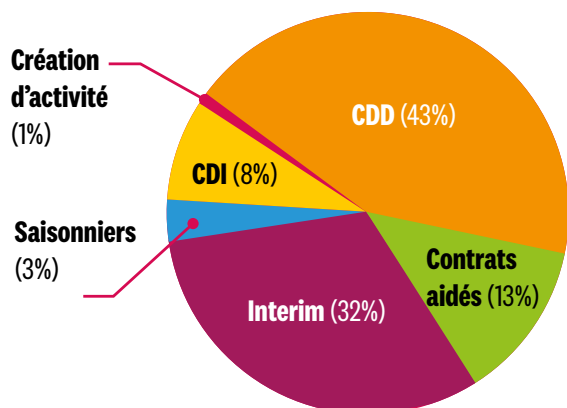
A l'issue du parcours d'accompagnement, la Mission Locale oriente les jeunes qui le souhaitent vers ses partenaires pour la remise à niveau, la formation aux savoirs de base et l'obtention de la certification CLÉA.

En 2022, 1219 jeunes sont entrés en formation. 7% d'entre eux (86), sont entrés en formation remise à niveau et nous n'avons pas enregistré d'entrées en formation CLÉA.

► L'EMPLOI ET L'ALTERNANCE

L'accès à l'emploi et l'alternance

1939 jeunes
ont accédé à l'emploi



598 alternance
dont 96% de contrats
d'apprentissage
et 3% de contrats de
professionalisation

791 immersions
en entreprises

1715 nouvelles ouvertures de l'application mobile Shaker 31 qui permet aux jeunes d'accéder et de postuler aux offres d'emploi de la Mission Locale



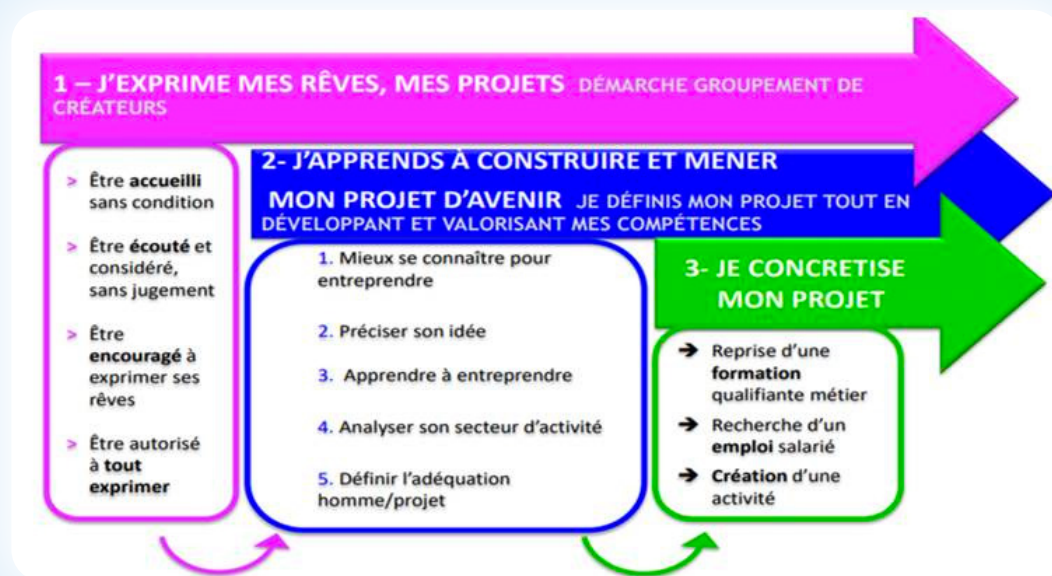
Top 10 des métiers exercés par les jeunes en emploi (hors alternance)



- 4 SUPPORT A L'ENTREPRISE 192
- 5 SERVICES A LA PERSONNE ET A LA COLLECTIVITÉ 158
- 6 CONSTRUCTION, BÂTIMENT ET TRAVAUX PUBLICS 96
- 7 INSTALLATION ET MAINTENANCE 95
- 8 AGRICULTURE ET PÊCHE, ESPACES NATURELS, ANIMAUX... 54
- 9 INDUSTRIE 40
- 10 SANTÉ 31

La création d'activité

Depuis 2015 La Mission Locale Guadeloupe est membre de l'Association Nationale des Groupements de Créateurs, et dispose à ce titre d'un groupement de créateurs local, composé de trois conseillers qui accompagne les porteurs de projets à la création d'activité.



Cet accompagnement à la création d'activité se fait au travers de deux projets mis en œuvre par le groupement de créateurs :

Le projet « **Inclusion par le Travail Indépendant** » (ITI)

88 jeunes
accompagnés
(dont 51 en 2022)
soit 103% de
l'objectif

14 créations
d'entreprises
depuis 2021

1 expérimentation
innovante pour 2023 :
Le DUCA (Diplôme
Universitaire de Création
d'Activité)

Le projet PIC 100% inclusion : « **J'entreprends mon projet d'avenir** »

146 jeunes
accompagnés
soit 91% de
l'objectif annuel de
160 jeunes

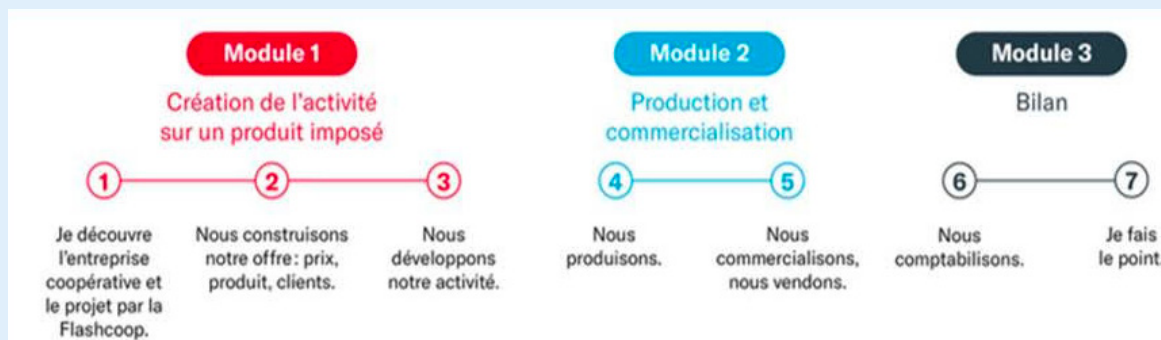
19% des jeunes
sortis du dispositif
ont créé une activité
(27 jeunes sortis)

1 expérimentation
innovante
d'accompagnement en
entreprenariat collectif :
La FLASHCOOP

La Flashcoop

C'est une Coopérative d'Activité et d'Emploi (CAE) éphémère permettant de vivre toute les étapes d'une création d'activité de façon collective, en accéléré sur 7 jours.

Ce dispositif a été mis en œuvre en partenariat avec le réseau Coopérer pour Entreprendre et la CAE CDP 49.



6 jeunes participants ont été accompagnés par le Groupement de créateurs et ont bénéficié du savoir-faire de la créatrice de la marque Just What U Need, Mme Jasmina LEGROS.

Dans le cadre de la FLASHOOP, ils ont créé l'entreprise ZAYANA, par l'intermédiaire de laquelle ils ont produit et commercialisé des coffrets cosmétiques à base de produits naturels et locaux.

Développer les relations avec les employeurs

1725 contacts avec les entreprises

564 Mises En Relation réalisées

517 offres collectées



1289 entreprises contactées (soit +34% par rapport à 2021)

33% ont exprimé un besoin en recrutement (426)

32% ont été informées sur les mesures d'aide à l'embauche (415)

▶ LA CITOYENNETÉ

La plateforme de Service Civique

La Mission Locale dispose d'une plateforme de Service Civique constituée de deux conseillers et d'une assistante administrative dédiés.

93 jeunes Volontaires en Service Civique sur un objectif de **170** prévu dans le cadre de la Convention partenariale signée le 7 novembre 2022

Dont 53 sur les 130 missions prévues dans le cadre de l'agrément national

Dont 40 sur les 40 missions prévues dans le cadre de l'agrément local

Les missions des jeunes Volontaires en Service Civique

37 associations ont accueilli les **93** jeunes Volontaires en Service Civique



- | | |
|---|--|
| 4 Participation à l'accompagnement administratif et social des usagers en favorisant le lien social 6 | 10 Transmettre la mémoire et l'histoire du territoire 2 |
| 5 Eduquer aux médias et aux nouveaux usages numériques 5 | 11 Sensibiliser aux comportements écoresponsables 2 |
| 6 Favoriser la mixité sociale 4 | 12 Favoriser l'inclusion des personnes en situation d'handicap 2 |
| 7 Encourager la participation citoyenne sur un territoire 3 | 13 Médiateur de la promotion de la lecture 2 |
| 8 Créer du lien entre les générations 2 | 14 Ambassadeur de la citoyenneté 1 |
| 9 Favoriser l'accès à la culture 2 | 15 Encourager la mobilité internationale 1 |
| | TOTAL 93 |

▶ L'ACCOMPAGNEMENT SOCIAL



LE LOGEMENT

6,4% des jeunes accompagnés déclarent avoir des **problématiques de logement**

Offre de service selon la situation du jeune :

- ▶ Hébergement d'urgence
- ▶ Intermédiation
- ▶ Appartement relais

Certains jeunes accompagnés dont la situation sociale le justifie, sont hébergés par la Mission Locale. En 2022, elle dispose d'un parc de :

3 appartements relais
pour 10 places

13 jeunes ont été hébergés

dont 1 en Garantie Jeunes,
1 en emploi, 2 en formation, 3 en alternance et 6 en cours de définition du projet professionnel, à leur entrée.



LA SANTÉ

1 psychologue dédiée depuis 2018

L'offre de service :

- ▶ L'accompagnement psychologique,
- ▶ Le conseil psychologique,
- ▶ L'appui psychologique sur le projet professionnel,
- ▶ L'intervention en cas de crise,
- ▶ L'atelier estime de soi.

135 jeunes

ont bénéficié d'entretiens individuels, d'informations collectives ou d'ateliers.



LA MOBILITÉ



37% des jeunes accompagnés ne sont pas titulaire du permis de conduire.

La Mission Locale s'est équipée de **simulateurs de conduite** répartis sur différentes communes. Les ateliers débuteront en 2023

LES LOISIRS, LE SPORT, LA CULTURE

pass
Culture 



En 2022, tous les jeunes de 18 ans et moins ont été **contacté par un jeune en service civique** pour leur présenter le **pass culture**, solution nationale de financement des sorties et achats culturels.

▶ LES AIDES FINANCIÈRES



8 438 385 €

d'aides financières ont été versés en 2022

↗ +62,3% par rapport à l'an dernier



2 670 765 €

Contrat d'Engagement Jeune



4 350 818 €

Garantie jeunes

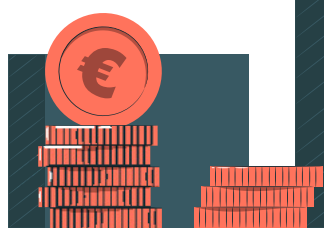
1 068 681 €

PACEA



348 121 €

Fonds d'Aide aux Jeunes (FAJ) accordé



Portrait de J.

22 ans,
Pointe-à-Pitre



Première jeune signataire d'un Contrat d'Engagement Jeune avec la Mission Locale Guadeloupe, en mars 2022

J'ai connu la Mission Locale par le bouche-à-oreille, des proches qui ont déjà été inscrits.

Je m'y suis inscrite au mois de février, car j'étais à la recherche d'un emploi, mais également d'un accompagnement. Ayant plusieurs projets, je voulais pouvoir mieux les visualiser. Je souhaitais également pouvoir mieux me présenter et m'exprimer en public.

Ma conseillère m'a expliqué les différents dispositifs, aides et accompagnement qui peuvent être mis en place et très rapidement, elle m'a proposé d'intégrer le nouveau dispositif, le CEJ qui répondait à mes attentes.

J'ai signé le 1er CEJ de la Mission Locale à Petit-Bourg en mars 2022 !

En intégrant le Contrat d'Engagement Jeune, j'ai pu bénéficier d'un accompagnement et de différents ateliers, mais également d'une allocation de 500 € par mois.

Sans la Mission Locale et le dispositif que j'ai intégré, je n'aurais pas pu structurer mes

différentes idées et découvrir certaines de mes compétences grâce aux différents ateliers réalisés (comme les compétences transversales ou numériques).

La Mission Locale m'a également poussé à sortir de ma zone de confort en ce qui concerne le fait de prendre la parole en public.

Actuellement, je suis volontaire service civique depuis le 16 mai, pour une durée de 8 mois.

Cela me permet de me confronter au monde du travail et d'acquérir de l'expérience professionnelle au sein d'une structure d'utilité publique, tout en bénéficiant d'une indemnité.

Aujourd'hui, j'ai plusieurs projets d'avenir et, celui qui me tient le plus à cœur est la création d'un e-commerce.

Je dis un grand MERCI aux conseillers de la Mission Locale, pour l'accompagnement, pour l'écoute, pour les démarches mises en place pour qu'on atteigne nos objectifs.

Aux jeunes, je dis : Si vous avez des projets, des rêves, ne vous sous-estimez pas ! Il vous faut peut-être juste un bon accompagnement pour vous guider ; donc la première étape, c'est d'aller à la Mission Locale !

Bilan ressources humaines

▶ LES EFFECTIFS

97 salariés constituent les effectifs de la Mission Locale Guadeloupe au 31 décembre 2022.

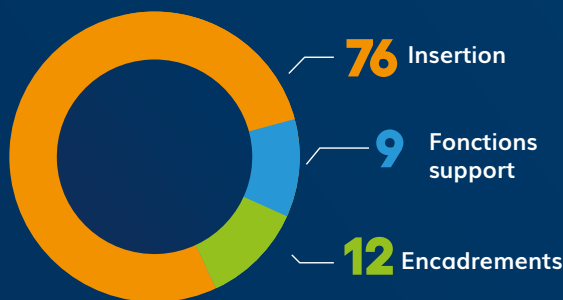
Par ailleurs, 2 conseillers supplémentaires sont mis à disposition de la Mission Locale par des mairies afin d'accompagner au mieux les jeunes de leurs communes.

88%
de femmes

42 ans
Moyenne d'âge

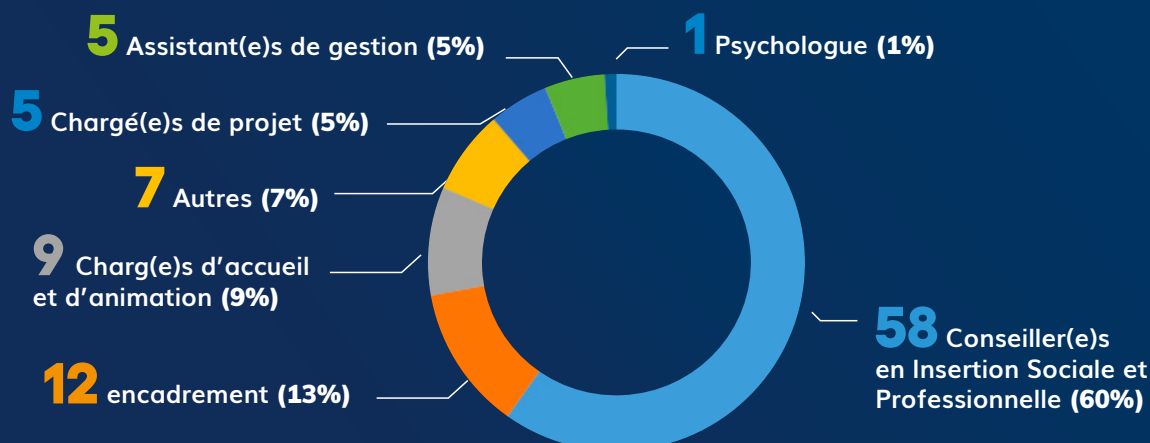
9,12 ans
Moyenne
d'ancienneté

L'essentiel des professionnels est
directement au contact du public

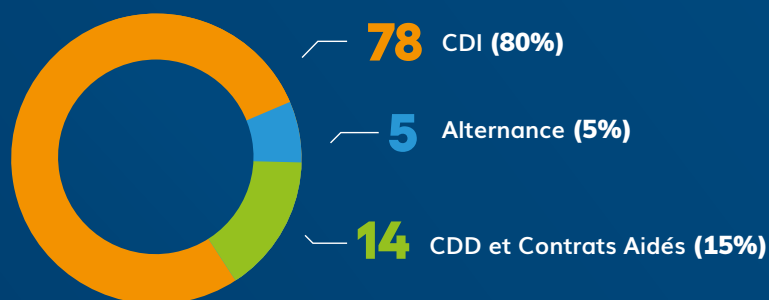


L'équipe de direction est composée de 1 Directrice, 1 Directeur adjoint, 1 RAF, 1 Attachée de direction, 1 RRH, 1 Directeur Adjoint Systèmes d'Information et démarche qualité, 4 Responsables de secteur, 1 Responsable opérationnel et 1 Responsable de service EFAS.

Répartition du personnel par fonction



Répartition par type de contrat



NB : 2 conseillers supplémentaires sont mis à disposition de la Mission Locale par des mairies afin d'accompagner au mieux les jeunes de leurs communes.

▶ LA FORMATION

90,7% du personnel a été formé en 2022.

La professionnalisation des équipes est un enjeu majeur de la Mission Locale Guadeloupe, notamment au regard de l'évolution des attentes de son jeune public et de ses partenaires.

Nous en avons fait un chantier majeur de notre projet stratégique et avons initié un plan d'action afin s'assurer la formation professionnelle de nos collaborateurs.

Ainsi, en 2022, **5 actions de formations suivies par 88 collaborateurs** ont été réalisées.

▶ LA QUALITE DE VIE AU TRAVAIL

1 accord portant sur la mise en place de Titres Restaurant

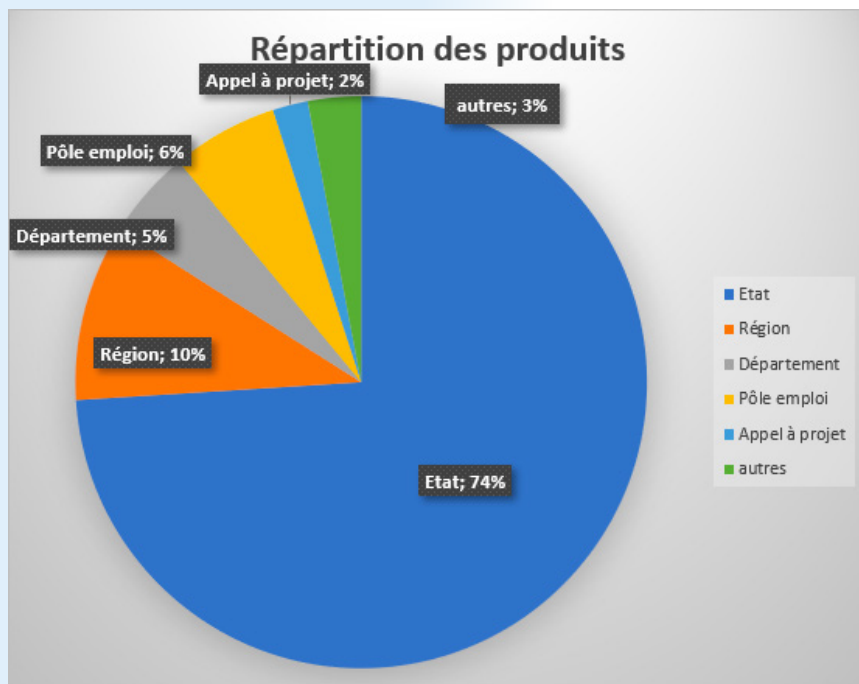
a été signé en décembre 2022 pour une mise en application en 2023

Cet accord est le fruit de négociations réussies avec les représentants du personnel dans le but d'améliorer la qualité de vie au travail (QVT) des salariés de la structure.

En effet, l'amélioration de la QVT est également l'un des enjeux stratégiques majeurs sur lesquels la Mission Locale Guadeloupe s'est engagée jusqu'en 2027.

Bilan financier

▶ LES SUBVENTIONS



En ce qui concerne les subventions de l'Etat, le Contrat d'Engagement Jeunes a permis d'augmenter les finances de la structure avec une subvention de 2 571 970.83 €, calculée sur le nombre de jeunes accompagnés dans ce cadre.

En ce qui concerne les subventions du Département la baisse de 7% constatée s'explique par l'arrêt du dispositif Garantie Jeunes et de sa subvention FAJ GJ, entraînant mécaniquement une diminution des frais de gestion.

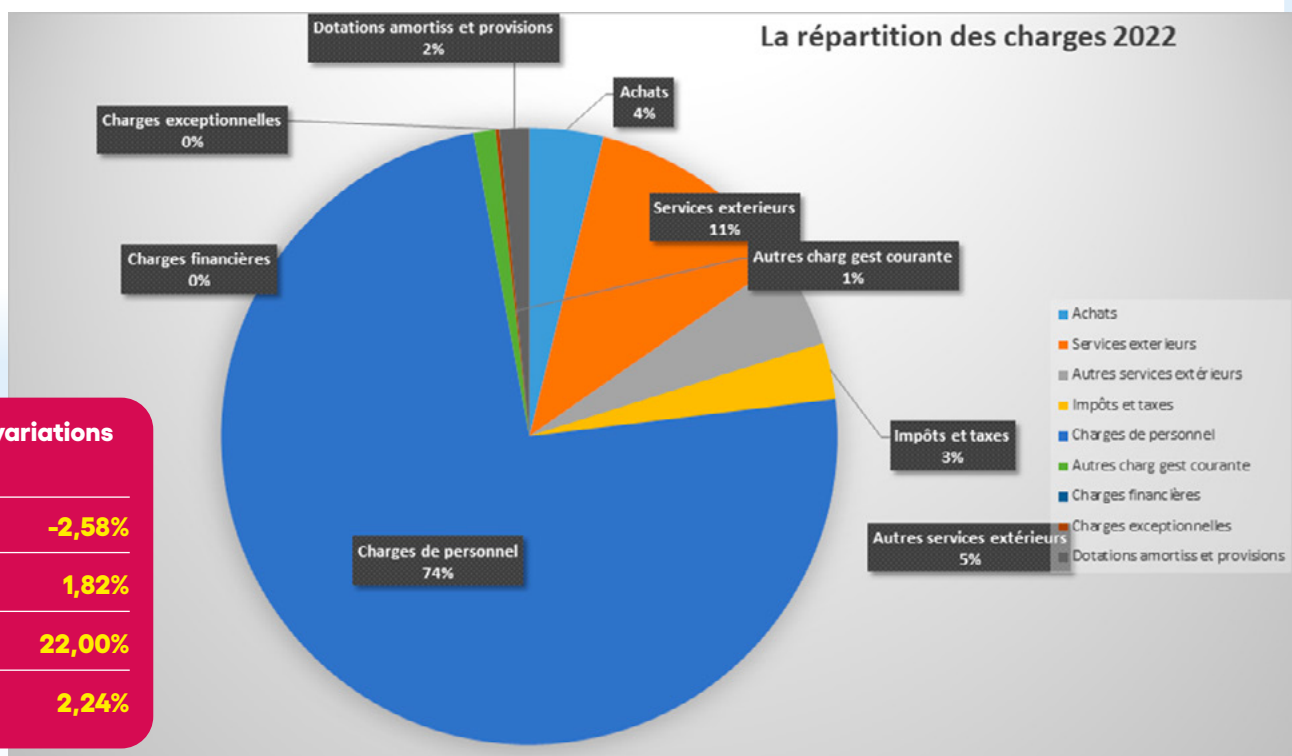
On constate toutefois une augmentation de 3% de l'aide aux jeunes en service civique.

NB : La subvention du Département comprend le Fonds d'Aide aux Jeunes, ainsi qu'une part de subvention d'investissement qui ne figurent pas dans les produits.

▶ LES CHARGES

En 2021, les charges de personnel **augmentaient de 12%** et représentaient 65% des dépenses globales.

En 2022, elles **augmentent de 10,73%** et représentent 74% des dépenses globales. **Cette augmentation s'explique par l'évolution du point indiciaire liée à la Convention Collective sur certains métiers et le renfort des équipes pour l'accompagnement des jeunes en CEJ.**



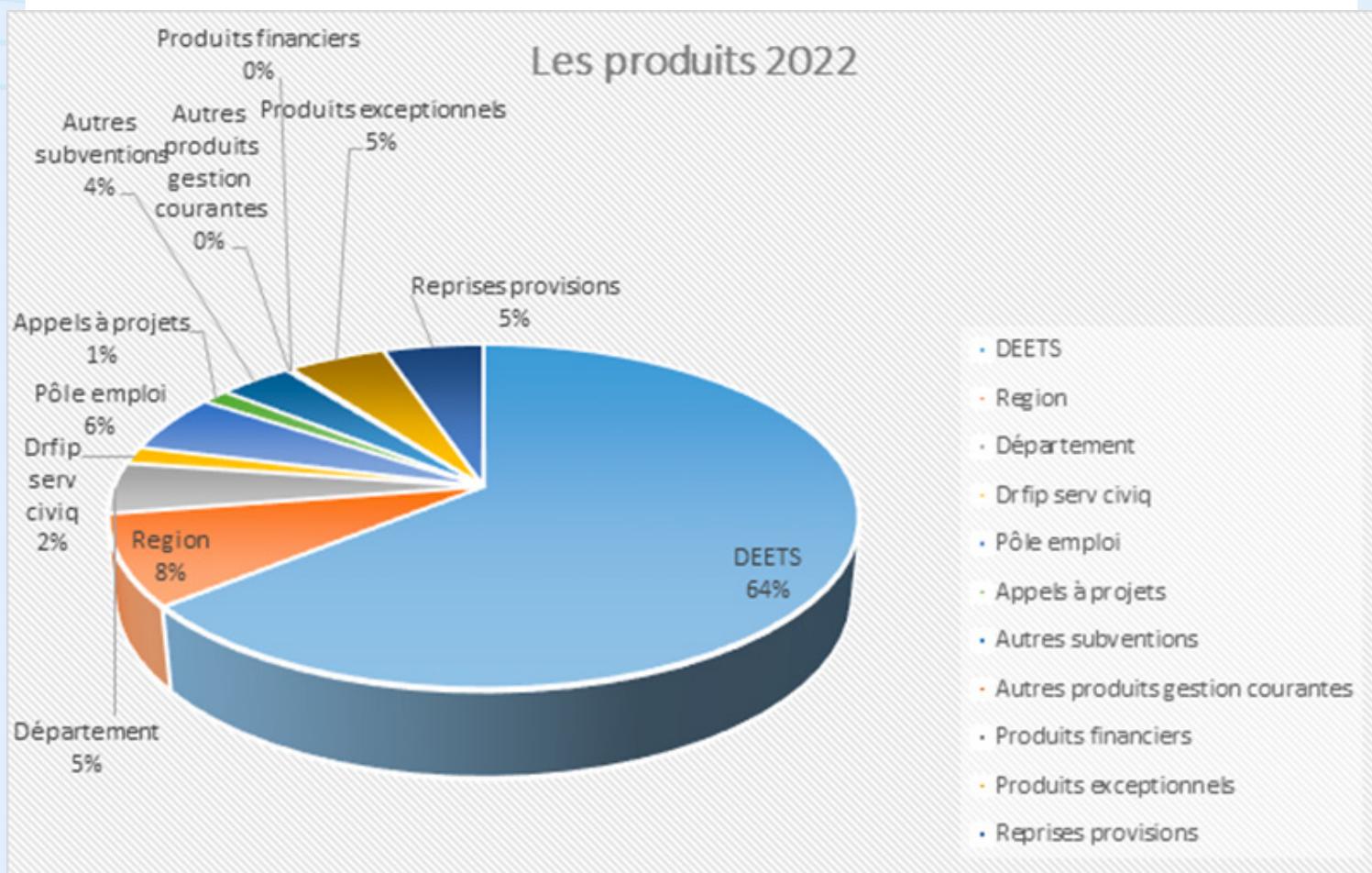
Evolution des variations de charges :

2018 /2019	-2,58%
2019 /2020	1,82%
2020 /2021	22,00%
2021 /2022	2,24%

▶ LES PRODUITS ET LE RÉSULTAT

En 2022, les produits **augmentent de 26.61%**, notamment via la subvention CEJ.

En 2021, les produits affichaient une **augmentation de 37%** contre une baisse de 5.83% entre 2019 et 2020.

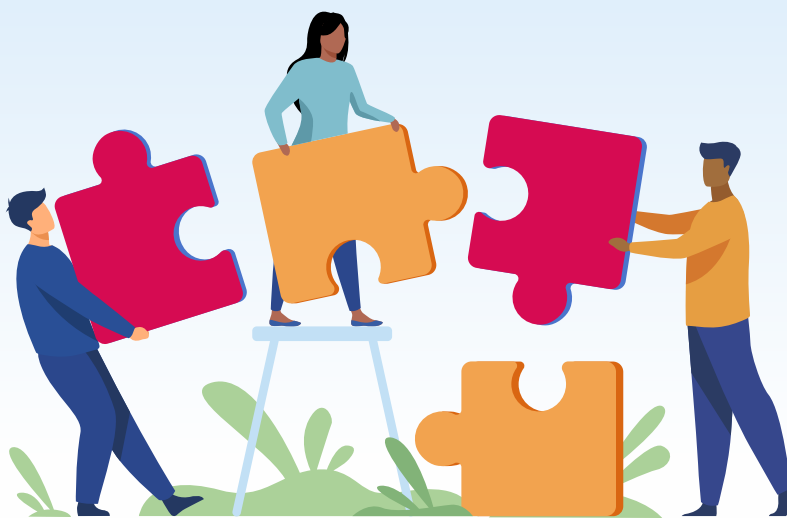


RESULTAT : L'exercice 2022 présente un bénéfice de **1 884 309.11 €**.

En 2021, il était de 407 620.70 €. En 2020, le déficit était de 214 908 €.

▶ LA TRÉSORERIE

Au 31/12/2022, la trésorerie issue de la balance des comptes était de **4 609 389.07 €**



Bilan communication

► NOS OUTILS DE COMMUNICATION DIGITAUX

1 SITE INTERNET LANCÉ EN DÉCEMBRE 2021

3 RÉSEAUX SOCIAUX ACTIFS



Instagram :
@milegepe



Facebook
@missionlocale971



Linked In
**@Mission Locale
Guadeloupe**

► NOS ACTIONS

40 ANS DES MISSIONS LOCALES

- Animation d'ateliers dans le cadre de la démarche participative de recueil de la parole des jeunes de l'Institut Bertrand Schwartz
 - Participation aux Rencontres Nationales des Missions Locales en octobre 2022
 - Participation au Village des initiatives en collaboration avec les Missions Locales de Martinique, Guyane et Saint-Martin
 - Immersion de 5 salariés dans les Missions Locales de Dinan, Rennes, Angers et Nantes



LE CEJ

- Un lancement d'envergure en mars 2022
- Une campagne nationale relayée
- Des événements ciblés



L'ALTERNANCE

- ▶ 6 jeudis de l'alternance à Baie-Mahault, Gosier, Basse-Terre, Lamentin, Morne-A-L'eau et Petit-Bourg
- ▶ 1 Tremplin de l'alternance en partenariat avec le CFA Forma+
- ▶ 1 campagne de communication digitale sous forme de Questions/Réponses
- ▶ 1 Newsletter employeurs sur les aides à l'alternance



LA FLASHCOOP

- ▶ une Coopérative d'Activité et d'Emploi éphémère
- ▶ 6 jeunes participants à cette expérience unique de création d'entreprise collective, en accéléré



LANCEMENT DES ESPACES CO-WORKING



Inauguration de 3 co-workings aux Abyemes, à Sainte-Anne et à Morne-à-l'eau respectivement financés par la Caisse d'Epargne CEPAC, la CARL et la CANGT



INAUGURATIONS

- ▶ Une nouvelle antenne à Morne-à-l'eau
- ▶ Un remise en état de l'antenne de Sainte-Anne

LES OFFRES STARS

Mise en ligne d'offres d'emploi et de formation

LES NOUVEAUX RDV

- ▶ Des Lives sur nos réseaux (Instalives, Facebook Lives)
 - ▶ Des webinaires
 - ▶ Des Job datings

Perspectives

► LE PROJET STRATÉGIQUE 2022-2027 : MIL'DEFIS 2027

AXES	CHANTIERS
 <p>1. Garantir les droits, l'information et la participation des jeunes de Guadeloupe</p>	<p>#1 - Rendre l'offre de services adéquates aux besoins des jeunes et, lisible et accessible, par les jeunes, les conseillers et les partenaires</p> <p>#2 - Améliorer l'efficacité des accompagnements des jeunes</p> <p>#3 - Aller vers les jeunes</p> <p>#4 - Prendre en compte la parole des jeunes et leurs attentes, permettre aux jeunes de contribuer à la définition des services à leur proposer</p>
 <p>2. Être assembleur de solutions en réseau avec les partenaires</p>	<p>#5 – Renforcer la proximité avec les entreprises dans les secteurs qui recrutent</p> <p>#6 – Elargir le périmètre et renforcer les coopérations avec les partenaires de la ML pour fluidifier les parcours des jeunes</p>
 <p>3. Renforcer les dynamiques stratégiques</p>	<p>#7 - Accentuer la dynamique stratégique, renforcer l'intégration de la ML dans son réseau</p> <p>#8 - Sécuriser le modèle économique de la ML</p> <p>#9 – Renforcer la coopération avec Pôle Emploi et le partenariat avec le RSMA</p>
 <p>4. Optimiser le management et l'organisation au service de la performance</p>	<p>#10 – Renforcer le développement des compétences et la qualité de vie au travail</p> <p>#11 – Accélérer la transformation numérique à la ML</p> <p>#12 – Développer l'animation de la performance et la démarche d'amélioration continue de la qualité vers une labellisation</p>

**Digitalisation de l'offre de service
pour les jeunes**

**En route vers la labélisation de la
Mission Locale**

**Prise en compte de la parole des
jeunes et des entreprises**

**Professionnalisation des équipes
de la Mission locale**

**Permettre à 100% des jeunes
accompagnés d'acquérir une
expérience en entreprise**

**Optimisation de la communication
interne et externe**

**Favoriser l'inclusion des jeunes
en situation de handicap**

**Levée des freins périphériques
des jeunes par la
dématérialisation des aides
financières**

**Sensibilisation des jeunes,
des salariés et des élus à la
transition écologique**

**Participation à l'animation de
l'ARML Antilles-Guyane**

**Animation renforcée des
partenariats**

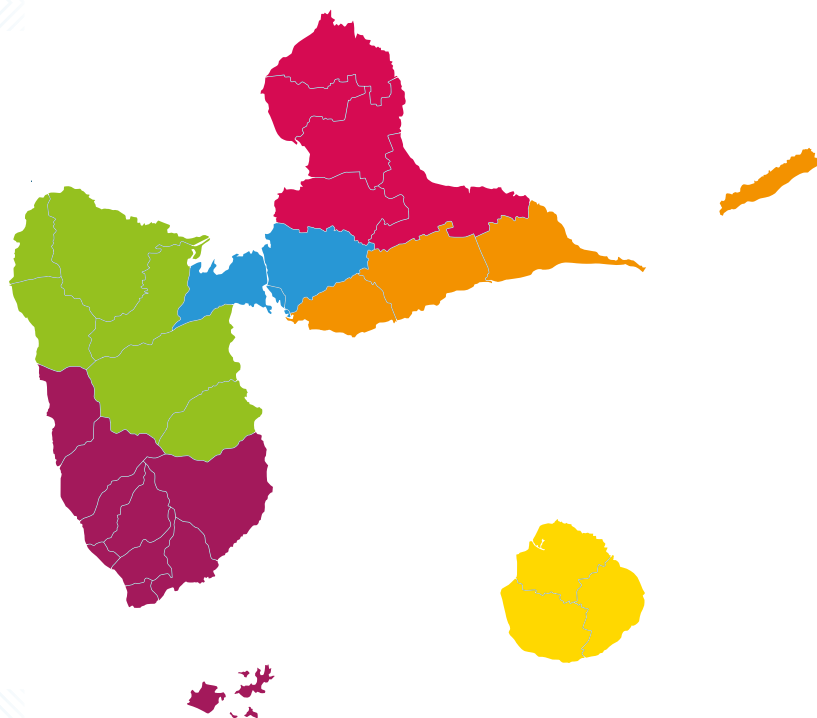




Motivation
Dynamique
Patience Audaceux
Engagement Accompagnement



NOS 32 SITES MISSION LOCALE GUADELOUPE



ZONE CAP EXCELLENCE

- ▶ LES ABYMES (3)
- ▶ BAIE-MAHAULT (2)
- ▶ POINTE-À-PITRE (2)

ZONE NORD GRANDE-TERRE

- ▶ MORNE-À-L'EAU
- ▶ LE MOULE
- ▶ PETIT-CANAL
- ▶ ANSE-BERTRAND

ZONE NORD BASSE-TERRE

- ▶ LAMENTIN
- ▶ SAINTE-ROSE
- ▶ DESHAIES
- ▶ POINTE-NOIRE
- ▶ PETIT-BOURG
- ▶ GOYAVE

ZONE MARIE-GALANTE

- ▶ SAINT-LOUIS
- ▶ CAPESTERRE-DE-MARIE-GALANTE
- ▶ GRAND-BOURG

ZONE RIVIERA DU LEVANT

- ▶ SAINTE-ANNE
- ▶ LE GOSIER (2)
- ▶ SAINT-FRANCOIS

ZONE GRAND SUD CARAÏBES

- ▶ SAINT-CLAUDE (2)
- ▶ GOURBEYRE
- ▶ TROIS-RIVIERES
- ▶ VIEUX-HABITANTS
- ▶ BAILLIF
- ▶ CAPESTERRE-BELLE-EAU
- ▶ BOUILLANTE

Nos coordonnées

0590 82 00 11

contact@mission-locale-guadeloupe.fr

missionlocaleguadeloupe.fr

